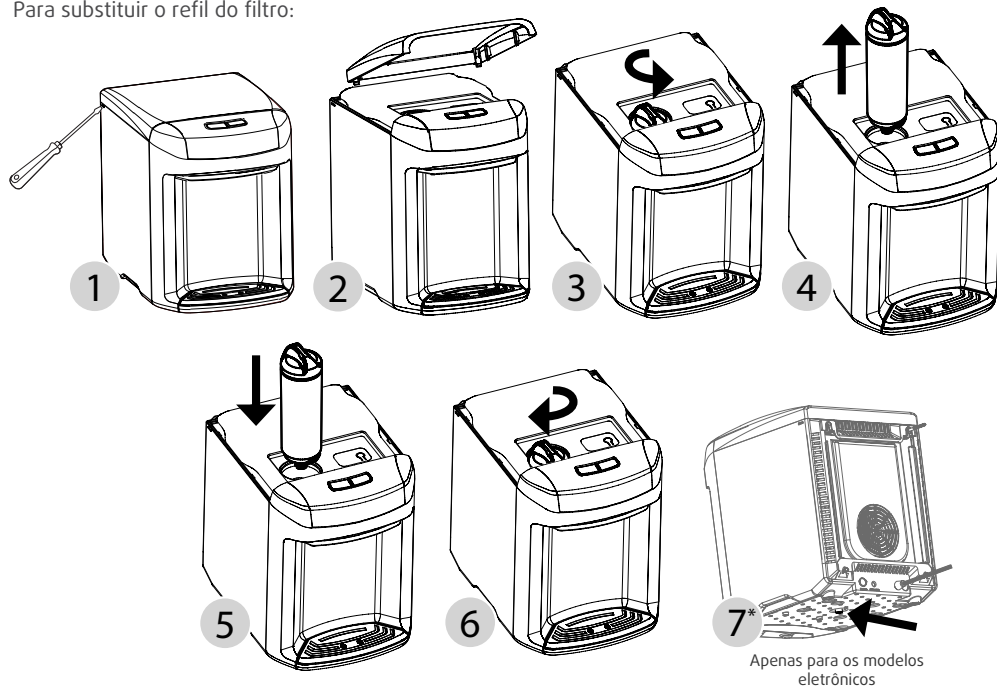


## Substituir o refil do filtro

Para substituir o refil do filtro:



• Antes de iniciar o procedimento da troca do refil do filtro, retire o produto da tomada e feche o registro de alimentação de água e pressione o botão de Água Natural até que pare de sair água do purificador. Não aperte o botão de Água Gelada.

- Utilizando uma chave de fenda ou uma faca com ponta, destrave a tampa do purificador, conforme indicado na figura 1, puxando-a para cima, vide figura 2.
- Gire o refil do filtro no sentido anti-horário e depois puxe-o para cima para retirá-lo do seu purificador, observe figuras 3 e 4. Substitua-o por um novo refil do filtro encaixando-o e girando em sentido horário para fixá-lo, figuras 5 e 6.
- Após encaixado abra o registro de água, aperte o botão de Água Natural e deixe escoar 6 litros de água. Este procedimento é necessário para a limpeza do novo filtro. Verifique se existem vazamentos.

• Durante a limpeza do filtro (escoamento de 6 litros de água) você verá água turva saindo nos primeiros litros retirados. Isso é necessário para retirar o excesso de carvão ativado do seu filtro. Caso não seja suficiente, repita o processo até que a água esteja cristalina. Descarte esses 6 primeiros litros de água de uso exclusivo para limpeza do filtro.

Depois de realizar a troca do refil do filtro não esqueça de seguir as instruções que estão no item "Utilizando o purificador".

\* Para o Modelo Eletrônico: caso haja necessidade de esvaziar o produto, retire o plugue do dreno (localizado na parte inferior do produto). Atenção: antes de utilizar o produto novamente, coloque de volta a tampa do plugue e prenda-o com a abraçadeira metálica.

## Benefícios

Este purificador possui espaço para uma jarra de 2 litros ou copo de liquidificador, evitando assim o transtorno de ter que encher a jarra ou copo de liquidificador usando um copo.

## Solução de problemas

Problema	Causa provável	Ação corretiva
<b>Não funciona</b>	<ul style="list-style-type: none"> <li>Falta de energia elétrica</li> <li>Tensão da tomada muito alta ou muito baixa</li> <li>Defeito na rede elétrica ou tomada</li> <li>Botão do termostato na posição ZERO/Desligado (modelo com compressor)</li> </ul>	<ul style="list-style-type: none"> <li>Verifique se o plugue está conectado na tomada</li> <li>Instale um estabilizador de tensão</li> <li>Chame um eletricitista para consertar o defeito</li> <li>Gire o botão do termostato para a posição desejada</li> </ul>
<b>Água com gosto indesejado</b>	<ul style="list-style-type: none"> <li>Limpeza feita com material não recomendado</li> <li>Utilização da rede de água inapropriada</li> <li>Produto novo</li> </ul>	<ul style="list-style-type: none"> <li>Siga corretamente o item LIMPANDO SEU PURIFICADOR</li> <li>Verificar a rede de água do ponto de instalação</li> <li>Nos primeiros dias pode-se sentir gosto de plástico na água, o mesmo se eliminará naturalmente após alguns dias. O gosto de plástico não causa danos à saúde</li> </ul>
<b>Água não fica gelada</b>	<ul style="list-style-type: none"> <li>Tensão na tomada fora do especificado</li> <li>Consumo de água superior à capacidade do equipamento</li> <li>Local de instalação sem circulação de ar</li> </ul>	<ul style="list-style-type: none"> <li>Verificar a tensão de acordo com o produto</li> <li>Verificar o consumo de acordo com a especificação do filtro</li> <li>Verificar se o local está de acordo com o manual</li> </ul>
<b>Água com pouca vazão</b>	<ul style="list-style-type: none"> <li>Registro parcialmente fechado</li> <li>Filtro saturado</li> <li>Pressão de abastecimento hidráulico insuficiente</li> </ul>	<ul style="list-style-type: none"> <li>Verificar registro</li> <li>Trocar filtro</li> <li>Chamar um encanador de sua confiança e verificar a pressão da água</li> </ul>
<b>Vazamento</b>	<ul style="list-style-type: none"> <li>Refil do filtro mal posicionado</li> </ul>	<ul style="list-style-type: none"> <li>Retirar o refil do filtro e recolocar com cuidado</li> </ul>
<b>Vazamento de água no gabinete</b>	<ul style="list-style-type: none"> <li>Pingadeira transbordando</li> <li>O reservatório de água poderá ter água em seu interior com temperatura bastante baixa. No caso do consumo ser baixo, isto acarretará, em alguns casos, em condensação das paredes externas.</li> </ul>	<ul style="list-style-type: none"> <li>Esvaziar a água da pingadeira, removendo-a do gabinete</li> <li>Retirar um pequeno volume de água a fim de minimizar o problema.</li> </ul>

CARACTERÍSTICAS TÉCNICAS			
MODELO	ELETRÔNICO	COMPRESSOR	
Tensão de alimentação (V)	BIVOLT	127	220
Frequência (Hz)		60	
Potência nominal (W)	66	105	
Código do refil do filtro	120002070		
Vida útil do refil do filtro	6 meses ou 4.000 litros		
Eficiência de redução de Cloro livre	COM REDUÇÃO DE CLORO		
Eficiência de retenção de partículas	CLASSE C		
Eficiência de retenção bacteriológica	N/A		
Dimensões s/ embalagem (A x L x P) (mm)	360 X 280 X 360		
Peso líquido (kg)	3,8	9,8	
Peso bruto (kg)	4,5	10,5	
Grau de proteção	AMBIENTE INTERNO - IPX0		
Temperatura de operação (°C)	5 a 40		
Vazão Nominal (L/h)	60		
Vazão Mínima (L/h)	30		
Vazão Máxima (L/h)	61,8		
Pressão de operação (kPa)	39,2 a 400		
Volume de água gelada (L)	0,8	1,4	
Capacidade de refrigeração (L/h)	0,3	1,08	1,07

## Certificado de garantia

Termo de Garantia

1. - A Color Visão do Brasil Indústria Acrílica Ltda., projetou e fabricou este produto com o objetivo de atender da melhor maneira possível as necessidades do consumidor. Desta forma, para orientação e garantia do produto, é indispensável que seja lido o Manual de Instruções de Uso do Produto. A seguir, ficam expressas as condições de garantia que entram em vigor a partir da data de aquisição na loja, ou da entrega efetiva do produto ao consumidor, de acordo com o que segue abaixo.

2. - Prazo de Garantia Legal

2.1. - Garantia de 3 (três) meses, a contar da data de emissão na Nota Fiscal, sendo que esta garantia refere-se à garantia legal, conforme art. 24 e 26, II, da Lei nº 8.078/90.

3. - Prazo de Garantia Contratual

3.1. - Por mera liberalidade, a Color Visão, poderá oferecer mais 9 (nove) meses de garantia contratual, nos termos do art. 50, § único, da Lei nº 8.078/90, caso o consumidor atenda as seguintes condições:

3.1.1. - Dentro do prazo de garantia contratual, a Color Visão assume o compromisso de reparar ou substituir gratuitamente qualquer peça que apresentar defeito de fabricação, exceto o refil do filtro, desde que o aparelho seja enviado para o Posto Autorizado mais próximo da residência do consumidor

3.1.2. - Para o atendimento, é imprescindível que o consumidor, comprove que o produto encontra-se dentro do prazo de garantia, entregando uma cópia da Nota Fiscal, ou segunda via para a assistência técnica autorizada, pois do contrário, não será atendido. Portanto, o consumidor deverá guardar a Nota Fiscal cuidadosamente.

3.1.3. - Decorrido o prazo de garantia, todos os custos de reparo, peças e mão-de-obra relativas ao produto, correrão exclusivamente por conta do consumidor.

3.2. - A garantia não cobre:

3.2.1. - Devido a sua simplicidade de funcionamento e instalação, a garantia não cobre despesas com mão de obra, materiais de instalação elétrica, hidráulica, alvenaria, aterramento, esgoto, etc...

3.2.2. - Produto ou peças que tenham sido danificadas em consequência de transporte, carga, descarga, resultantes de acidentes, maus tratos, descuidos, uso indevido, incêndios ou catástrofes de qualquer natureza.

3.2.3. - Falha de funcionamento ou queima do produto decorrente de instalação em rede elétrica imprópria ou voltagem incorreta.

3.2.4. - Quando o defeito apresentado for causado pelo desgaste natural do produto, incluindo-se amarelamentos, riscos, manchas das partes externas ou internas decorrentes da aplicação de produtos químicos abrasivos e/ou similares que provoquem resultados danosos à integridade da matéria prima do produto.

3.2.5. - Utilização de acessórios ou componentes na instalação, não aprovados pela Colormaq ou em desacordo com as normas técnicas brasileiras.

3.2.6. - Chamadas relacionadas a informações que estejam no manual de instrução do consumidor que acompanha o produto ou que constem no próprio produto. (Estes atendimentos caso efetuados serão cobrados do consumidor)

3.3. - A garantia fica automaticamente nula se:

3.3.1. - Utilizar o produto como fonte de renda, ou seja, para fins comerciais, industriais ou outros, visto que o produto foi projetado única e exclusivamente para uso doméstico.

3.3.2. - Na instalação ou no uso, não forem cumpridas as especificações constantes no Manual do Produto.

3.3.3. - O aparelho tiver recebido maus tratos, alterações ou consertos feitos por técnicos ou pessoas não credenciadas pela Color Visão do Brasil, ou, esteja agregado com quaisquer peças ou componentes não originais.

3.3.4. - Houver sinais de violação do produto, remoção e/ou alteração da etiqueta de identificação do mesmo.

A Color Visão do Brasil Indústria Acrílica Ltda., se reserva o direito de alterar as características gerais, técnicas e estéticas de seus produtos sem prévio aviso ao consumidor.

# Colormaq

## Manual do Produto

Purificador Colormaq



### CANAL DE ATENDIMENTO

Fale com a Colormaq



**SAC 0800 770 8517**



**WWW.COLORMAQ.COM.BR**

**Color Visão do Brasil Ind. Acrílica Ltda.**  
 CNPJ: 47.747.969/0001-94  
 Est. Araçatuba da Prata, km 09 – Traitu  
 CEP: 16027-280 – Araçatuba/SP  
 Fone: (18) 3631-8500

**Filial 01**  
 CNPJ: 47.747.969/0003-56  
 Av. Deputado Luis Eduardo Magalhães, s/n  
 Galpão A  
 CEP: 44096-486 – Feira de Santana - BA

## ⚠ Importante

O seu purificador de água Colormaq está certificado por organismo credenciado pelo Inmetro de acordo com a portaria Nº 344 do Inmetro, que trata de segurança elétrica e construtiva dos equipamentos bebedouros e purificadores e também está certificado por organismo credenciado pelo Inmetro de acordo com NBR 16098:2012 que trata da melhoria da qualidade da água para consumo humano.

NÃO RETIRE A ETIQUETA IDENTIFICAÇÃO LOCALIZADA NA PARTE TRASEIRA DA LATERAL DO PURIFICADOR COLORMAQ PARA NÃO PERDER A GARANTIA DO SEU PRODUTO.

## Segurança

• O purificador de água Colormaq possui um eficiente sistema de filtração em estágios proporcionando uma melhor qualidade final da água. Este equipamento deverá somente ser utilizado em a água da rede pública ou concessionária.

• Este produto destina-se à melhoria da qualidade da água, sendo que a água de alimentação deverá ser de rede pública atendendo a portaria nº 5:2.017 do Ministério da Saúde.

• O seu purificador de água Colormaq está certificado por organismo credenciado pelo Inmetro de acordo com a portaria Nº 344 do Inmetro que trata de segurança elétrica e construtiva dos equipamentos bebedouro e purificador.

• É normal uma diferença no sabor da água purificada, quando comparada com água mineral.

• Este produto foi projetado para purificar e refrigerar a água. Não utilize sob hipótese alguma para gelar outros tipos de bebidas. Isto pode danificar o produto e ocasionar perda da garantia.

• Use sempre refis do filtro originais Colormaq.

• Substitua o refil do filtro de acordo com as instruções contidas neste manual do usuário.

• Se o purificador de água Colormaq não for usado por dois dias ou mais, esvazie todo o reservatório e descarte a água.

• CUIDADO: Não conecte ao fornecimento de água quente.

• Não conecte tubos e mangueiras comuns à torneira do reservatório de água para redirecionar o fluxo de água filtrada.

• Não coloque objetos em cima do purificador de água Colormaq.

• O produto eletrônico não pode ficar ligado na tomada sem que tenha água em seu interior.

• Este aparelho não se destina à utilização por pessoas (inclusive crianças) com capacidades físicas, sensoriais ou mentais reduzidas, ou por pessoas com falta de experiência e conhecimento, a menos que tenham recebido instruções referentes à utilização do aparelho ou estejam sob a supervisão de uma pessoa responsável pela sua segurança, mesmo quando o aparelho estiver desligado.

• Recomenda-se que as crianças sejam vigiadas para assegurar que elas não estejam fazendo mal uso do aparelho.

• A instalação de seu purificador Colormaq deve seguir as instruções descritas neste manual.

• É normal que as laterais de seu purificador de água Colormaq Compressor se aqueçam, isso se deve ao tipo de sistema de refrigeração utilizado.

• Se o cordão de alimentação de energia estiver danificado, ele deve ser substituído pela assistência técnica autorizada e por pessoa qualificada a fim de evitar riscos de acidentes e o mau funcionamento do produto.

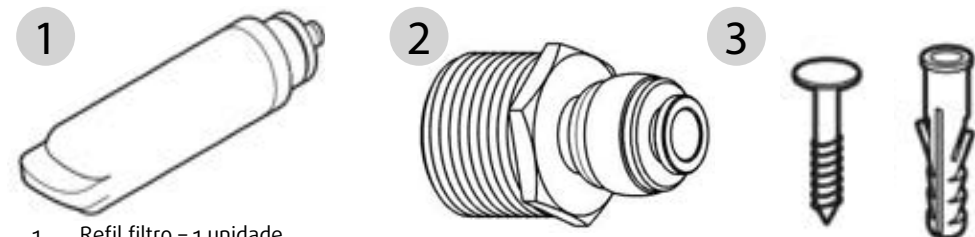
• Não utilize benjamins, adaptadores, extensões ou ligações improvisadas entre o purificador de água Colormaq e a tomada, pois pode acarretar curto-circuito, incêndio ou mau funcionamento do produto.

• Sempre desligue seu purificador da tomada e feche o registro de água para qualquer manutenção ou período prolongado sem uso.

• Este equipamento foi desenvolvido exclusivamente para uso doméstico, em ambiente interno, com boa ventilação protegido da chuva e do sol e distante de fontes de calor (fogão, estufa, etc).

Leia com atenção todas as instruções contidas neste manual, pois ele contém informações importantes sobre o uso, higiene, manutenção e limpeza do produto. Deixe-o sempre em local acessível para eventuais consultas.

## Acessórios Fornecidos com o Aparelho



1. Refil filtro – 1 unidade
2. Adaptador 1/2" para 6mm
3. Parafusos e Buchas (o2 conjuntos)

Importante: A mangueira já está conectada ao produto para facilitar a instalação.

## Instalando seu purificador

• Antes de ligar o purificador, limpe-o completamente (ver seção LIMPANDO SEU PURIFICADOR).

• Feche o registro geral de água antes de instalar o purificador de água Colormaq.

• Certifique que o local escolhido suporta o peso do Purificador de água Colormaq, lembrando que é necessário ter uma torneira ou um registro para o fornecimento de água.

• Não tombe o produto, o tombamento pode causar danos irreversíveis.

• Certifique-se que exista uma tomada elétrica exclusiva (ver seção ligação elétrica)

• O local escolhido deve ser nivelado, seco, bem arejado, protegido de sol e chuva e distantes de fontes de calor.



## Instalando as ligações hidráulicas

• Pressão de operação do produto é 39,2 a 392 kPa (0,4 a 4 kgf/cm<sup>2</sup>). Se superior a 392 kPa necessário instalação de uma válvula reguladora de pressão (não fornecida).

• Se a saída de água for de 3/4", acople a bucha de redução de 3/4" para 1/2" (não fornecida) no ponto de saída de água. Se a saída de água já for 1/2" não há necessidade de utilizar a bucha de redução. Qualquer dúvida consulte um encanador de sua confiança.

• Utilizando fita veda rosca (não fornecida) rosqueie o adaptador de 1/2" para 6 mm ao ponto de água.

• Conecte a mangueira de entrada de água ao adaptador de 1/2" para 6 mm. Para que não ocorra vazamento, certificar que a mangueira esteja completamente encaixada.

• Seu purificador de água Colormaq acompanha uma mangueira de entrada de água atóxica, não podendo ser utilizada outra mangueira, pois na maioria das vezes essas não são atóxicas e podem causar gostos desagradáveis e contaminar a água.

• Após a realização da conexão abra o registro e verifique se há vazamentos.

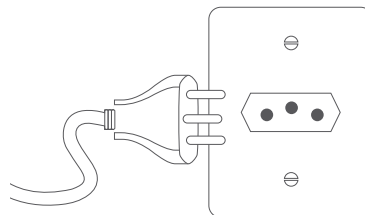
Importante: A mangueira não poderá ficar exposta, ou seja, passando pela parte frontal do purificador de água Colormaq. Evitando que possa ser puxada, ocasionando a queda do aparelho, ou vazamento de água no sistema de conexão.

## Instalando as ligações elétricas



### ATENÇÃO! RISCO DE CHOQUE ELÉTRICO

Qualquer instalação ou manutenção da rede elétrica deve ser feita por um profissional capacitado, fazendo o uso dos devidos equipamentos de segurança.



### Instalando seu purificador

- O produto não pode ser ligado à rede elétrica sem estar cheio de água.
- A tomada elétrica deve ser robusta e exclusiva. Antes de ligar o equipamento confira se a tensão elétrica, para o produto Purificador de Água Colormaq Compressor (127V/60Hz ou 220V/60Hz), está de acordo com a tomada elétrica. O produto Bivolt, não há necessidade de confirmar a tensão elétrica de sua tomada.

• A variação admissível da rede elétrica é de +/- 10% da tensão nominal. O fabricante, revendedores e representantes, isentam-se de responsabilidades, em qualquer caso, referente a variações dos níveis de tensão fora destes limites fornecidos pela concessionária local de energia elétrica.

• A tensão fora dos limites estabelecidos poderá ocasionar o funcionamento inadequado ou até a queima das partes elétricas do equipamento, e neste caso, não será coberta pela garantia.

• Para a sua segurança solicite a visita de um eletricista de sua confiança para verificar as condições da rede elétrica de sua residência ou consulte a concessionária de energia elétrica.

## Fixando o Purificador Colormaq na Parede

- Faça a marcação dos furos na parede de acordo com a altura desejada, certificando que os furos estejam nivelados. Faça os furos utilizando os materiais necessários.
- Coloque as duas buchas e fixe os parafusos deixando-os há uma distância de aproximadamente 10 mm da parede. Encaixe o purificador através dos ganchos localizados atrás do produto.



## Limpendo o seu purificador



**ATENÇÃO**  
Antes de iniciar a limpeza do produto, retire o plugue da tomada para evitar choque elétrico.



Use água e sabão neutro aplicados com esponja ou pano macio.



Nunca utilize álcool, querosene, gasolina, thinner, solventes ou substâncias abrasivas.



Não utilize equipamentos de alta pressão ou vapor, bem como jato de água sobre o produto. Isso poderá causar danos aos componentes do seu purificador.

Quando realizar a limpeza da caixa de água de abastecimento da rede hidráulica, feche o registro geral e retire a mangueira do purificador. Antes de conectar a mangueira novamente ligue o registro para que saiam possíveis impurezas existentes na tubulação.

### Mantenha sempre a higiene de seu purificador:

- O purificador de água Colormaq oferece água potável, segura e confiável. Para um desempenho ideal do purificador é importante manuseá-lo usando os padrões de higiene.
- Se o aparelho não for higienizado adequadamente, poderá ocorrer a proliferação de bactérias contaminando novamente a água, podendo prejudicar a saúde de quem consumir.
- Sempre desinfete panos e equipamentos de limpeza fervendo-os ou usando um desinfetante.
- Recomendamos colocar um pano ou esponja de molho por um minuto em uma solução de 10 ml de água sanitária com 1 litro de água antes de fazer a limpeza com esse material.
- Sempre limpe as superfícies frequentemente tocadas pelas mãos de maneira higiênica usando sabão neutro.

## Utilizando o purificador

• Abra o registro de água e verifique se há gotejamento ou vazamento de água. Quando o reservatório de água gelada estiver enchendo pela primeira vez é normal observar um som de água vazando. Para garantir que não há vazamento, observe se há acúmulo de água no exterior do produto.

• Para fazer a primeira limpeza do refil do filtro, mantenha o botão "NATURAL" acionado por 5 minutos. Você verá água turva saindo nos primeiros litros retirados, sendo apenas o excesso de carvão ativado do seu purificador. Se a água não estiver saindo cristalina, retire mais água até que esteja cristalina. Não consumir os 6 primeiros litros de água utilizados para fazer a primeira limpeza do refil do filtro.

• O carvão ativado usado em seu filtro é inócuo a saúde humana.

• Os cuidados acima devem ser tomados apenas no momento da instalação do purificador ou na substituição do filtro de água.

• É normal que seu equipamento aqueça durante o funcionamento.

• Para retirar água gelada pressione o botão "GELADA" até que a quantidade de água gelada seja atingida

• Para retirar água natural pressione o botão "NATURAL" até que a quantidade de água natural seja atingida

• Para retirar água misturada pressione os botões "GELADA e NATURAL" ao mesmo tempo até que a quantidade de água seja atingida.

• É normal que após a retirada de água algumas gotas caiam. Para evitar qualquer transtorno temos uma bandeja coletora abaixo do bico que vai armazenar essa pequena quantidade que eventualmente caia.

**Informação:** Seu purificador Colormaq possui saídas independentes de água gelada e natural.

• Caso no primeiro uso ao acionar o botão "GELADA" não saia nenhuma quantidade de água, mantenha o botão pressionado até o enchimento completo do reservatório, esse procedimento pode durar até 5 minutos.

**IMPORTANTE: Purificador de água compressor - Aguarde 1 hora na primeira vez que ligar o purificador para obter água gelada. Purificador eletrônico - Aguarde 1 hora e 30 minutos na primeira vez que ligar o purificador para obter água gelada.**

## Apenas para o modelo com compressor

Para controlar a temperatura de saída de água gelada seu purificador de água Colormaq está equipado com um dispositivo (termostato) para controle de temperatura com regulagem externa (localizado na lateral do aparelho). Ele vem ajustado no nível 4. Recomendamos utilizar o termostato nesta posição para obter melhor aproveitamento, eficiência e economia de energia.



## Sobre o refil do filtro

- O refil do filtro tem como finalidade reter as impurezas da água potável (tratada por concessionária de fornecimento de água), assim como reduzir cloro, odores e gostos estranhos
- O interior do refil do filtro contém cartuchos de polipropileno atóxico que retêm impurezas tanto na superfície como também na espessura. No interior temos o carvão ativado que, pelo processo de adsorção, reduz cloro, odores e gostos estranhos da água.
- A vida útil média do refil do filtro é de 4.000 litros (aproximadamente 6 meses), porém, dependendo da qualidade da água no local, esta vida poderá ser menor.

• Este tipo de refil de filtro não admite retrolavagem.

• A garantia do refil é de 3 meses para defeitos de fabricação

