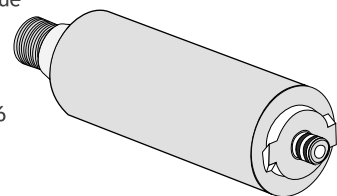


## Troca do refil do filtro

• O interior do refil do filtro contém cartuchos de polipropileno atóxico que retêm impurezas tanto na superfície como também na espessura. No interior temos o carvão ativado, que pelo processo de adsorção reduz cloro, odores e gostos estranhos da água.



• A vida útil média do refil do filtro é de 4.000 litros (aproximadamente 6 meses), porém dependendo da qualidade da água no local, esta vida poderá ser menor.

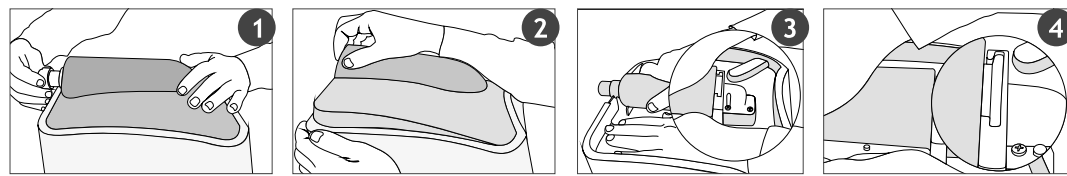
• Este tipo de filtro não admite retro lavagem.

• Independente da queda de vazão ou não, o seu refil do filtro deverá ser substituído a fim de manter a ótima performance de funcionalidade, a cada 6 meses.

• No primeiro uso e antes da troca, o refil do filtro deve ser conectado na mangueira, depois conecte a mangueira na saída de água e ligue a torneira devagar. Você verá uma água turva saindo.

• Deixe a água escoando por aproximadamente 3 minutos (aproximadamente 6 litros), até que a água saia cristalina do refil do filtro

Para substituir o refil do filtro:

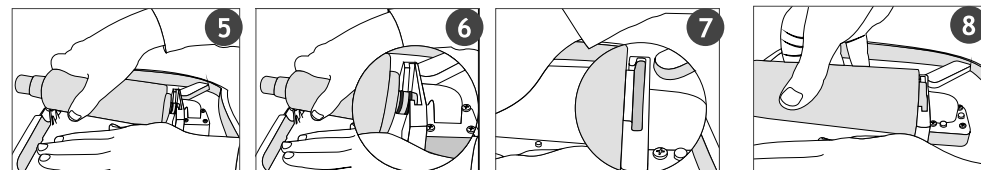


1. Antes de iniciar, remova o produto da tomada e feche o registro de água. Tire a mangueira de entrada de água.

2. Com a mão na parte traseira do Purificador, puxe a tampa para cima.

3. Apoie uma mão na base que segura o filtro e com a outra mão gire o filtro no sentido horário.

4. Gire o refil do filtro até que a trava esteja totalmente para cima.

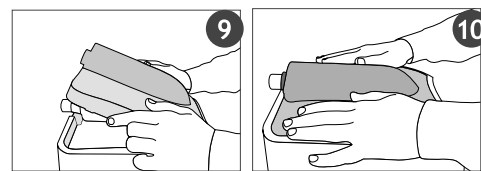


5. Puxe com cuidado para frente.

6. Pegue o novo refil do filtro e encaixe no orifício que fica na base do filtro com a trava para cima

7. Encaixe com cuidado até que encoste totalmente na haste que trava o refil do filtro

8. Após estar totalmente encostado na haste de trava, gire o refil do filtro no sentido anti-horário até o encaixe final da trava.



9. Coloque a tampa do Purificador sempre iniciando com a parte da frente.

10. Após, encaixe a parte de trás.

Depois de realizar a troca do refil do filtro, siga as instruções que estão no item "Utilizando o Purificador".

## Benefícios

Este Purificador possui espaço para uma jarra de 2 litros ou copo de liquidificador, evitando assim o transtorno de ter que encher a jarra ou copo de liquidificador usando um copo.

5

## Solução de problemas

Problema	Causa provável	Ação corretiva
Não funciona	• Falta de energia elétrica • Tensão da tomada muito alta ou muito baixa • Defeito na rede elétrica ou tomada • Botão do termostato na posição ZERO (Desligado)	• Verifique se o plugue está conectado na tomada • Instale um estabilizador de tensão • Chame um electricista para consertar o defeito • Gire o botão do termostato para a posição desejada
Água com gosto indesejado	• Limpeza feita com material não recomendado • Utilização da rede de água inapropriada	• Siga corretamente o item <b>Limpendo seu Purificador</b> • Verificar a rede de água do ponto de instalação
Ruído	• Produto encostado na parede	• Obedeça as distâncias mínimas, conforme item <b>Instalando seu Purificador</b>
Água não fica gelada	• Tensão na tomada fora do especificado • Consumo de água superior à capacidade do equipamento • Local de instalação sem circulação de ar	• Verificar a tensão de acordo com o produto • Verificar o consumo de acordo com a especificação do filtro • Verificar se o local está de acordo com o manual
Água com pouca vazão	• Registro parcialmente fechado • Filtro saturado • Pressão de abastecimento hidráulico insuficiente	• Verificar registro • Trocar filtro • Chamar um encanador de sua confiança e verificar a pressão da água
Vazamento	• Refil do filtro mal posicionado no encaixe	• Retirar o refil do filtro e colocar com cuidado
Vazamento de água no gabinete	• Pingadeira transbordando • O reservatório de água poderá ter água em seu interior com temperatura bastante baixa. No caso do consumo ser baixo, isto acarretará, em alguns casos, em condensação das paredes externas.	• Esvaziar água da pingadeira, removendo-a do gabinete • Retirar um pequeno volume de água a fim de minimizar o problema.
Água gelada nas duas torneiras	• Baixo Consumo	• <b>Reduzir o nível do termostato</b> • Retirar 2 copos de água para voltar a sair água natural

## CARACTERÍSTICAS TÉCNICAS

MODELO	CPUHFBA1	CPUHFBB1
Dimensões s/ embalagem (A x L x P) (mm)	490 x 305 x 425	
Dimensões c/ embalagem (A x L x P) (mm)	545 x 305 x 455	
Peso líquido (kg)	10,3	
Peso bruto (kg)	11,0	
Faixa de Tensão (V)	127	220
Frequência (Hz)	60	
Potência Nominal (W)	150	
Grau de Proteção à Umidade	IPX0	
Temperatura de Operação (°C)	5 a 40	
Cor do Produto	Branco	
Vazão Nominal (L/h)	48	
Vazão Mínima e Máxima (L/h)	30 a 100	
Pressão de Operação (kPa)	39,2 a 400	
Vida Útil do Filtro	6 meses ou 4.000 litros	
Volume Interno do Produto (L)	3,4	
Volume do Reservatório de Água Gelada (L)	2,3	
Volume para Ensaio de Extraíveis (L)	3,4	
Volume de Referência para Ensaio de Partícula (L)	4.000	
Retenção de Partícula	Classe C	
Retenção de Cloro	Com redução de cloro	
Eficiência Bacteriológica	Não se aplica	

## Certificado de garantia

Termo de garantia

1. A Color Visão do Brasil Indústria Acrílica Ltda., projetou e fabricou este produto com o objetivo de atender da melhor maneira possível as necessidades do consumidor. Desta forma, para orientação e garantia do produto, é indispensável que seja lido o Manual de Instruções de Uso do Produto. A seguir, ficam expressas as condições de garantia que entram em vigor a partir da data de aquisição na loja, ou da entrega efetiva do produto ao consumidor, de acordo com o que segue abaixo.

2. Prazo de Garantia Legal

2.1. Garantia de 3 (três) meses, a contar da data de emissão na Nota Fiscal, sendo que esta garantia refere-se à garantia legal, conforme art. 24 e 26, II, da Lei nº 8.078/90.

3. Prazo de Garantia Contratual

3.1. Por mera liberalidade, a Color Visão poderá oferecer mais 9 (nove) meses de garantia contratual, nos termos do art. 5º, § único, da Lei nº 8.078/90, caso o consumidor atenda as seguintes condições:

3.1.1. - Dentro do prazo de garantia contratual, a Color Visão assume o compromisso de reparar ou substituir gratuitamente qualquer peça que apresentar defeito de fabricação, exceto o refil do filtro, desde que o aparelho seja enviado para o Posto Autorizado mais próximo da residência do consumidor

3.1.2. Para o atendimento, é imprescindível que o consumidor comprove que o produto encontra-se dentro do prazo de garantia, entregando uma cópia da Nota Fiscal ou segunda via para a assistência técnica autorizada, pois do contrário, não será atendido. Portanto, o consumidor deverá guardar a Nota Fiscal cuidadosamente.

3.1.3. Decorrido o prazo de garantia, todos os custos de reparo, peças e mão-de-obra relativas ao produto, correrão exclusivamente por conta do consumidor.

3.2. A garantia não cobre:

3.2.1. Devido a sua simplicidade de funcionamento e instalação, a garantia não cobre despesas com mão de obra, materiais de instalação elétrica, hidráulica, alvenaria, aterramento, esgoto, etc...

3.2.2. Produto ou peças que tenham sido danificadas em consequência de transporte, carga, descarga, resultantes de acidentes, maus tratos, descuidos, uso indevido, incêndios ou catástrofes de qualquer natureza.

3.2.3. Falha de funcionamento ou queima do produto decorrente de instalação em rede elétrica imprópria ou voltagem incorreta.

3.2.4. Quando o defeito apresentado for causado pelo desgaste natural do produto, incluindo-se amarelamentos, riscos, manchas das partes externas ou internas decorrentes da aplicação de produtos químicos abrasivos e/ou similares que provoquem resultados danosos à integridade da matéria prima do produto.

3.2.5. Utilização de acessórios ou componentes na instalação não aprovados pela Colormaq ou em desacordo com as normas técnicas brasileiras.

3.2.6. Chamadas relacionadas a informações que estejam no manual de instrução do consumidor que acompanha o produto ou que constem no próprio produto. (Estes atendimentos caso efetuados serão cobrados do consumidor)

3.3. A garantia fica automaticamente nula se:

3.3.1. Utilizar o produto como fonte de renda, ou seja, para fins comerciais, industriais ou outros, visto que o produto foi projetado única e exclusivamente para uso doméstico.

3.3.2. Na instalação ou no uso, não forem cumpridas as especificações constantes no Manual do Produto.

3.3.3. O aparelho tiver recebido maus tratos, alterações ou consertos feitos por técnicos ou pessoas não credenciadas pela Color Visão do Brasil ou esteja agregado com quaisquer peças ou componentes não originais.

3.3.4. Houver sinais de violação do produto, remoção e/ou alteração da etiqueta de identificação do mesmo.

A Color Visão do Brasil Indústria Acrílica Ltda., se reserva o direito de alterar as características gerais, técnicas e estéticas de seus produtos sem prévio aviso ao consumidor.

## Manual do Produto

Purificador Colormaq Premium

Compressor:

CPUHFBA1

CPUHFBB1



## CANAL DE ATENDIMENTO

Fale com a Colormaq



SAC 0800 770 8517



WWW.COLORMAQ.COM.BR

Color Visão do Brasil Ind. Acrílica Ltda.

CNPJ: 47.747.969/0001-94  
Est. Araçatuba da Prata, km 09 – Traitu  
CEP: 16027-280 – Araçatuba/SP  
Fone: (18) 3631-8500

Filial 01  
CNPJ: 47.747.969/0003-56  
Av. Deputado Luis Eduardo Magalhães, s/n  
Galpão A  
CEP: 44096-486 – Feira de Santana - BA

## ⚠ Importante

O seu Purificador de água Colormaq está certificado por organismo credenciado pelo Inmetro de acordo com a portaria Nº 102 do Inmetro que trata de segurança elétrica e construtiva dos equipamentos bebedouros e purificadores, e também está certificado por organismo credenciado pelo Inmetro de acordo com NBR 16098:2012 do Inmetro que trata da melhoria da qualidade da água para uso domésticos.

**NÃO RETIRE A ETIQUETA DE IDENTIFICAÇÃO LOCALIZADA NA PARTE TRASEIRA DO PURIFICADOR COLORMAQ PARA NÃO PERDER A GARANTIA DE SEU PRODUTO.**

## Segurança

• Este aparelho não se destina à utilização por pessoas (inclusive crianças) com capacidades físicas, sensoriais ou mentais reduzidas, ou por pessoas com falta de experiência e conhecimento, a menos que tenham recebido instruções referentes à utilização do aparelho ou estejam sob a supervisão, de uma pessoa responsável pela sua segurança, mesmo quando o aparelho estiver desligado.

• Recomenda-se que as crianças sejam vigiadas para assegurar que elas não estejam fazendo mal uso do aparelho

• A instalação de seu Purificador Colormaq deve seguir as instruções descritas neste manual.

• É normal que as laterais de seu Purificador de água Colormaq se aqueçam, isso se deve ao tipo de sistema de refrigeração utilizado.

• Se o cordão de alimentação de energia estiver danificado, ele deve ser substituído pela assistência técnica autorizada ou por pessoa qualificada a fim de evitar riscos de acidentes e o mau funcionamento do produto.

• Não utilize benjamins, adaptadores, extensões ou ligações improvisadas entre o Purificador de água Colormaq e a tomada, pois pode acarretar curto-circuito, incêndio ou mau funcionamento do produto.

• Sempre desligue seu Purificador da tomada e feche o registro de água para qualquer manutenção ou período prolongado sem uso.

\* Este equipamento foi desenvolvido exclusivamente para uso doméstico, em ambiente interno, com boa ventilação, protegido da chuva e do sol e distante de fontes de calor (fogão, estufa, etc).

• O Purificador de água Colormaq possui um eficiente sistema de filtragem em estágios proporcionando uma melhor qualidade final da água. Este equipamento deverá somente ser utilizado em a água da rede pública ou concessionária



A instalação do seu Purificador ou Bebedouro Colormaq é simples, não sendo necessária a ajuda de técnico especializado para auxiliá-lo nesta tarefa. Você mesmo pode instalar seguindo corretamente as orientações contidas neste manual.

Leia com atenção todas as instruções contidas neste manual, pois ele contém informações importantes sobre o uso, higiene, manutenção e limpeza do produto. Deixe-o sempre em local acessível para eventuais consultas.

## Instalando seu Purificador

• Antes de ligar o Purificador, limpe-o completamente (ver Limpando seu Purificador).

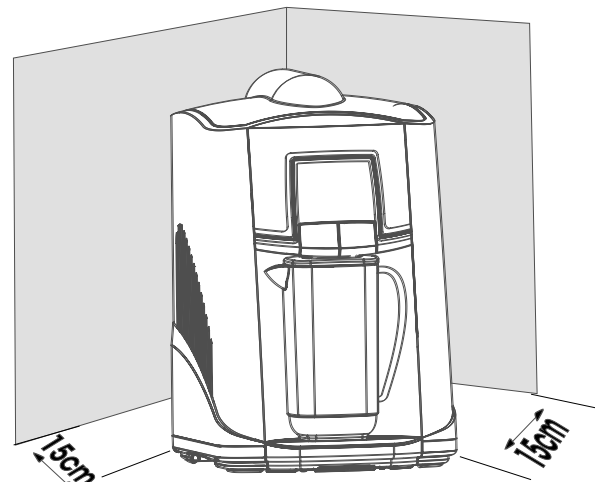
• Feche o registro geral de água antes de instalar o Purificador de água Colormaq.

• Certifique que o local escolhido suporta o peso do Purificador de água Colormaq, lembrando que é necessário ter uma torneira ou um registro para o fornecimento de água.

• Para instalar o Purificador Colormaq mantenha a distância mínima de 15 cm da parede e de outros móveis. Não tombe o produto, o tombamento pode causar danos irreversíveis.

• Certifique-se que exista uma tomada elétrica exclusiva (ver seção Instalando as elétricas).

• O local escolhido deve ser nivelado, seco, bem arejado, protegido de sol e chuva e distante de fontes de calor.



## Instalando as ligações hidráulicas

• A pressão da Rede Hidráulica deverá ser de 39,2 a 400kPa (0,4 a 4 kgf/cm<sup>2</sup>). Caso contrário deverá ser instalada em válvula reguladora de pressão.

• Junto com seu Purificador de água Colormaq, você receberá uma mangueira de entrada de água atóxica, não podendo ser utilizada outra mangueira, pois na maioria das vezes essas não são atóxicas e podem causar gostos desagradáveis e contaminar a água.

• Se a saída de água for de ½”, acople a bucha de redução de ¾” para ½” no ponto de saída de água. Se a saída de água já for ¾” não há necessidade de utilizar a bucha de redução encontrada na mangueira. Qualquer dúvida consulte um encanador de sua confiança.

• Introduza a mangueira de água no ponto de entrada de água do Purificador de água Colormaq.

• Antes de ligar o produto é preciso fazer a limpeza do filtro e higienização do Purificador de água Colormaq, essas informações estão neste manual.

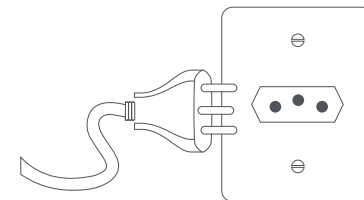
**Importante:** A mangueira não poderá ficar exposta, ou seja, passando pela parte frontal do Purificador de água Colormaq, evitando que possa ser puxada, ocasionando a queda do aparelho ou vazamento de água no sistema de conexão.

## Instalando as ligações elétricas



### ATENÇÃO! RISCO DE CHOQUE ELÉTRICO

Qualquer instalação ou manutenção da rede elétrica deve ser feita por um profissional capacitado, fazendo o uso dos devidos equipamentos de segurança.



## Instalando seu Purificador

• A tomada elétrica deve ser robusta e exclusiva. Antes de ligar o equipamento confira se a tensão elétrica (127V~/60Hz ou 220V~/60Hz) está de acordo com a tomada elétrica.

• A variação admissível da rede elétrica é de +/- 10% da tensão nominal. O fabricante, revendedores e representantes, isentam-se de responsabilidades, em qualquer caso, referente a variações dos níveis de tensão fora destes limites fornecidos pela concessionária local de energia elétrica.

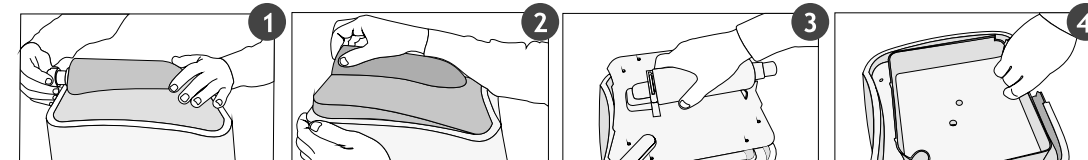
• A tensão fora dos limites estabelecidos poderá ocasionar o funcionamento inadequado ou até a queima das partes elétricas do equipamento, e neste caso, não será coberta pela garantia.

• Para a sua segurança solicite a visita de um eletricitista de sua confiança para verificar as condições da rede elétrica de sua residência ou consulte a concessionária de energia elétrica.

## Limpando o seu Purificador

A água armazenada no reservatório do seu Purificador de água Colormaq não possui cloro, pois ele foi retido pela Unidade de Purificação (filtro). Por esse motivo é muito importante que seja feita a higienização a cada 3 meses. Para fazer a higienização proceda da seguinte forma:

• Retire o plugue da tomada e feche o registro de água ou torneira e esvazie completamente seu Purificador utilizando as torneiras de água gelada e natural.



Tire a mangueira de entrada de água.

Com a mão na parte traseira do Purificador, puxe a tampa para cima.

Puxe para cima o refil do filtro junto com a sua base.

Puxe para cima o reservatório de água conforme o desenho, lembrando que o reservatório tem que estar totalmente vazio.

• Prepare uma solução clorada utilizando 2 litros de água limpa e ½ colher de sobremesa de água sanitária (solução 5% de hipoclorito de sódio).

• Encha o alojamento do reservatório do Purificador de água Colormaq com essa solução.

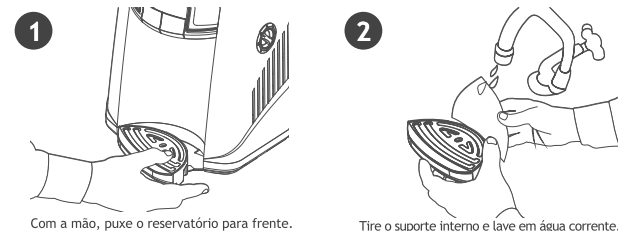
• Aguarde 15 minutos para que a solução clorada faça efeito e retire toda a água através das duas torneiras.

• Enxágue o alojamento do reservatório com água limpa e retire toda a água pelas torneiras, tenha cuidado para não deixar resíduos que possam entupir a tubulação e faça o enxágue com bastante atenção para não deixar gosto e cheiro na água.

• Coloque novamente o reservatório no alojamento, o filtro com a base do filtro e a tampa de seu Purificador Colormaq.

• Repita essa operação a cada 3 meses.

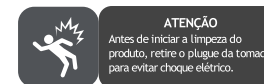
Para a limpeza do reservatório da pingadeira é fácil, basta seguir as instruções abaixo:



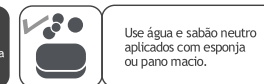
Com a mão, puxe o reservatório para frente.

Tire o suporte interno e lave em água corrente.

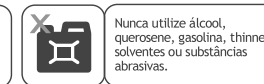
## Limpando o seu Purificador por fora



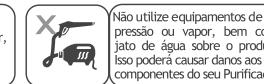
**ATENÇÃO**  
Antes de iniciar a limpeza do produto, retire o plugue da tomada para evitar choque elétrico.



Use água e sabão neutro aplicados com esponja ou pano macio.



Nunca utilize álcool, querosene, gasolina, thinner, solventes ou substâncias abrasivas.



Não utilize equipamentos de alta pressão ou vapor, bem como jato de água sobre o produto. Isso poderá causar danos aos componentes do seu Purificador.

Quando realizar a limpeza da caixa de água de abastecimento da rede hidráulica feche o registro geral e retire a mangueira do Purificador. Antes de conectar a mangueira novamente ligue o registro para que saiam possíveis impurezas existente na tubulação.

## Mantenha sempre a higiene do seu Purificador:

• O Purificador de água Colormaq oferece água potável, segura e confiável. Para um desempenho ideal do Purificador é importante manuseá-lo usando os padrões de higiene.

• Se o aparelho não for higienizado adequadamente, poderá ocorrer a proliferação de bactérias contaminando novamente a água, podendo prejudicar a saúde de quem consumir.

• Siga sempre os procedimentos de higiene ao limpar ou tocar em superfícies que tenham contato com a água filtrada, especialmente na parte interna do reservatório de água.

• Sempre desinfete panos e equipamentos de limpeza fervendo-os ou usando um desinfetante.

• Recomendamos colocar um pano ou esponja de molho por um minuto em uma solução de 10 ml de água sanitária com 1 litro de água antes de fazer a limpeza com esse material.

• Sempre limpe as superfícies frequentemente tocadas pelas mãos de maneira higiênica usando sabão neutro.

## Utilizando o Purificador

• Com o aparelho conectado à rede hidráulica e já realizada a higienização (conforme instruído no item sobre o refil do filtro de encher o reservatório de água. Coloque uma jarra sob o bico de saída de água e abra a torneira de água natural. Em seguida, abra o registro geral da rede hidráulica

• Deixe sair água verificando se está devidamente cristalina. Abra a torneira de água gelada aguardando até que a mesma também saia cristalina.

• O carvão ativado usado em seu filtro é inócuo a saúde humana.

• Os cuidados acima devem ser tomados apenas no momento da instalação do Purificador ou na substituição do filtro de água.

• É normal que seu equipamento aqueça durante o funcionamento.

**Importante:** Aguarde 1 hora na primeira vez que ligar o Purificador para obter água gelada.

Para controlar a temperatura de saída da água:

• Seu Purificador de água Colormaq está equipado com um dispositivo (termostato) para controle de temperatura com regulagem externa (localizado na lateral do aparelho).

• O seu produto vem ajustado no nível 4. Esse nível é o recomendado para obter melhor eficiência e economia de energia.

• Para ter água mais gelada, você poderá ajustar o termostato até a posição 7.

## Sobre o refil do filtro

O refil do filtro tem como finalidade reter as impurezas da água potável (tratada pela concessionária de fornecimento de água), assim como reduzir cloro, odores e gostos estranhos. Sua garantia é de 3 meses.

