

Solucionando problemas

Problema	Causa provável	Ação corretiva
Não liga	<ul style="list-style-type: none">Falta de energia na rede elétricaPlugue do cabo de alimentação fora da tomadaTampa aberta	<ul style="list-style-type: none">Aguardar a energia voltar.Conecte plugue na tomada.Pressione a tampa para baixo e gire o manipulador
Não entra em rotação	<ul style="list-style-type: none">Roupa desbalanceada	<ul style="list-style-type: none">Retire a roupa e refaça a distribuição uniforme das peças

Questões Ambientais

- A Color Visão do Brasil Indústria Acrílica Ltda., procura em seus projetos usar embalagens cujas partes sejam de fácil separação, bem como de materiais recicláveis, portanto, as peças da embalagem (sacos plásticos, peças de isopor e de papelão), devem ter seu descarte de maneira consciente, sendo eles destinados, preferencialmente, a recicladores.
- Este produto foi construído com materiais que podem ser reciclados, então ao se desfazer deste produto procure empresas especializadas em desmontá-lo corretamente.
- Ao descartar este produto, no final de sua vida útil, solicitamos que seja observada a legislação local existente e vigente de sua região, fazendo assim, o descarte da forma mais correta possível.

Segurança

- A instalação de sua centrífuga deve seguir rigorosamente as instruções descritas neste manual.
- Este produto não se destina à utilização por crianças, pessoas com capacidades físicas, sensoriais ou mentais reduzidas, ou por pessoas com falta de experiência e conhecimento, a menos que tenham recebido instruções referentes à sua utilização ou estejam sob a supervisão de uma pessoa responsável pela sua segurança.
- Recomenda-se que as crianças sejam vigiadas para assegurar que elas não estejam brincando com o produto.
- A centrífuga de roupas conta com um sistema de segurança e, apesar do sistema existir, nunca coloque a mão dentro do produto em funcionamento.
- A Colormaq se isenta de responsabilidades por atos praticados sem observância das instruções desse manual.
- Antes de ligar sua centrífuga verifique se ela possui a mesma tensão elétrica da tomada onde será ligada.
- No caso de queda ou variação de energia de sua residência desligue imediatamente sua centrífuga, e retire o plugue da tomada.
- Quando sua centrífuga não estiver sendo usada, mantenha o manipulador na posição desligado.
- Não use benjamins, adaptadores, extensões ou ligações improvisadas entre a centrífuga e a tomada, pois podem acarretar curto-circuito ou incêndio.
- Para que não ocorra risco de choque elétrico como em quaisquer eletrodomésticos, caso esteja descalço ou com os pés molhados, não utilize o produto e não conecte ou desconecte o plugue da tomada.
- A variação admissível da rede elétrica é de +/- 10% da tensão elétrica nominal.
- A Colormaq se isenta de responsabilidades, em qualquer caso, referente à variação dos níveis de tensões fora destes limites fornecidos pela concessionária local de energia elétrica.
- Nunca instale sua centrífuga sobre tapetes e carpetes afim de evitar o superaquecimento do motor.
- A Centrífuga Colormaq foi desenvolvida para centrifugação de roupas e não deve ser utilizada para centrifugar alimentos, bichos de pelúcia, calçados, cartuchos de tintas e outros.
- Não deixe sua centrífuga exposta às ações da natureza, tais como sol e chuva.
- Se o cabo de alimentação de energia estiver danificado, ele deve ser substituído pela assistência autorizada ou pessoa qualificada a fim de evitar riscos.
- O produto foi desenvolvido exclusivamente para uso doméstico, não deve ser utilizado em hipótese alguma para fins industriais ou que caracterize fonte de renda.



A instalação da sua Centrífuga Colormaq é simples, não sendo necessário a ajuda de técnico especializado para auxiliá-lo nesta tarefa. Você mesmo pode instalar seguindo corretamente as orientações contidas neste manual.

Certificado de garantia Termo de Garantia

1. A Color Visão do Brasil Indústria Acrílica Ltda. projetou e fabricou este produto com o objetivo de atender da melhor maneira possível as necessidades do consumidor. Desta forma, para orientação e garantia do produto, é indispensável que seja lido o Manual de Instruções de Uso do Produto. A seguir, ficam expressas as condições de garantia que entram em vigor a partir da data de aquisição na loja, ou da entrega efetiva do produto ao consumidor, de acordo com o que segue abaixo:

2. Prazo de Garantia Legal

2.1. Garantia de 3 (três) meses a contar da data de emissão na Nota Fiscal, sendo que esta garantia refere-se à garantia legal, conforme art. 24 e 26, II, da Lei nº 8.078/90.

3. Prazo de Garantia Contratual

3.1. Por mera liberalidade, a Color Visão poderá oferecer mais 9 (nove) meses de garantia contratual, nos termos do art. 50, § único, da Lei nº 8.078/90, caso o consumidor atenda as seguintes condições:

3.1.1. Dentro do prazo de garantia contratual, a Color Visão assume o compromisso de reparar ou substituir gratuitamente qualquer peça que apresentar defeito de fabricação, desde que o aparelho seja enviado para o Posto Autorizado mais próximo da residência do consumidor.

3.1.2. Para o atendimento, é imprescindível que o consumidor comprove que o produto encontra-se dentro do prazo de garantia, entregando uma cópia da Nota Fiscal ou segunda via para a assistência técnica autorizada pois, do contrário, não será atendido. Portanto, o consumidor deverá guardar a Nota Fiscal cuidadosamente.

3.1.3. Decorrido o prazo de garantia, todos os custos de reparo, peças e mão de obra relativas ao produto, correrão exclusivamente por conta do consumidor.

3.2. A extensão da garantia (9 meses excedentes) não cobre:

3.2.1. Devido a sua simplicidade de funcionamento e instalação, a garantia não cobre despesas com mão de obra, materiais de instalação elétrica, hidráulica, alvenaria, aterramento, esgoto, etc.

3.2.2. Produto ou peças que tenham sido danificados em consequência de transporte, carga, descarga, resultantes de acidentes, maus tratos, descuidos, uso indevido, incêndios ou catástrofes de qualquer natureza.

3.2.3. Falha de funcionamento ou queima do produto decorrente de instalação em rede elétrica imprópria ou voltagem incorreta.

3.2.4. Quando o defeito apresentado for causado pelo desgaste natural do produto, incluindo-se amarelamentos, riscos, manchas das partes externas ou internas decorrente da aplicação de produtos químicos abrasivos e/ou similares que provoquem resultados danosos à integridade da matéria prima do produto, ou quando o defeito for estético (riscos, manchas, tinta soltando) para peças pintadas (ex: manipulador e manipulador do dreno).

3.2.5. - Utilização de acessórios ou componentes na instalação não aprovados pela Colormaq ou em desacordo com as normas técnicas brasileiras.

3.2.6. - Chamadas relacionadas a informações que estejam no manual de instrução do consumidor que acompanha o produto ou que constem no próprio produto (estes atendimentos, caso efetuados, serão cobrados do consumidor).

3.3. A garantia fica automaticamente nula se:

3.3.1. Utilizar o produto como fonte de renda, ou seja, para fins comerciais, industriais ou outros, visto que o produto foi projetado único e exclusivamente para uso doméstico.

3.3.2. Na instalação ou no uso, não forem cumpridas as especificações constantes no Manual do Produto.

3.3.3. O aparelho tiver recebido maus tratos, alterações ou consertos feitos por técnicos ou pessoas não credenciadas pela Color Visão do Brasil, ou, esteja agregado com quaisquer peças ou componentes não originais.

3.3.4. Houver sinais de violação do produto, remoção e/ou alteração da etiqueta de identificação do mesmo. Para o atendimento, é imprescindível ao proprietário do aparelho comprovar se o produto encontra-se dentro do prazo de garantia, não esquecendo que o reparo do mesmo só será feito mediante a entrega da segunda via ou cópia da nota fiscal de compra. Portanto, guarde-a cuidadosamente. Decorrido o prazo de garantia todos os custos de reparo, peças e mão de obra relativas ao produto, correrão exclusivamente por conta do proprietário.

Informações importantes sobre o seu produto: a centrífuga poderá desligar-se antes do tempo pelos seguintes motivos: Superaquecimento do motor / Queda de energia / Rede elétrica da tomada sobrecarregada. O protetor térmico do motor é um dispositivo de proteção do seu produto, que desliga o motor automaticamente quando ocorrer uma sobrecarga.

Colormaq

facilitando sua vida

Manual do Produto

Centrífuga de Roupas



Leia o QRCode para conferir como instalar o seu novo produto Colormaq e ter acesso aos canais de atendimento:



CANAL DE ATENDIMENTO FALE COM A COLORMAQ



0800 770 8517

CANAL DE ATENDIMENTO EXCLUSIVO PARA O BRASIL
CANAL DE ATENCIÓN EXCLUSIVO PARA BRASIL
EXCLUSIVE SERVICE CHANNEL FOR BRAZIL

COLOR VISÃO DO BRASIL IND. ACRÍLICA LTDA.

Matriz

Estrada Municipal Araçatuba/Prata, Km 09

CNPJ: 47.747.969/0001-94 I.E.: 177.030.216.113

CEP 16026-940 • Araçatuba/SP • Cx. Postal 171

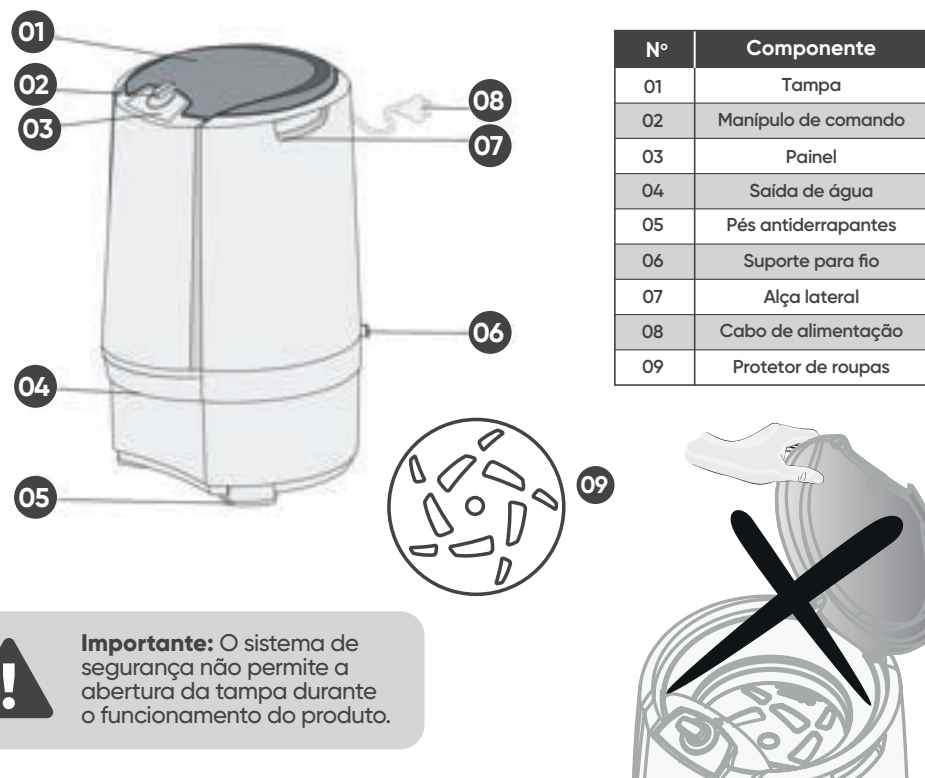
Filial 01

Av. Deputado Luis Eduardo Magalhães, s/n - Galpão A

CNPJ: 47.747.969/0003-56 I.E.: 133.502.042

CEP 44096-486 • Feira de Santana/BA

Conheça sua centrífuga



Importante: O sistema de segurança não permite a abertura da tampa durante o funcionamento do produto.

Ligações elétricas

• Antes de ligar sua centrífuga, verifique se a tensão elétrica da tomada onde será ligada é igual a tensão indicada na etiqueta localizada próximo ao plugue do cabo elétrico (127V ou 220V).



Importante: Ligue sua centrífuga em uma tomada exclusiva. Não utilize benjamins, adaptadores, extensões ou ligações improvisadas, sob risco de curto-circuito ou incêndio.

Limpendo sua centrífuga



Atenção

Antes de iniciar a limpeza de sua centrífuga, retire o plugue da tomada para evitar choque elétrico.



✓ Use água e sabão neutro aplicados com esponja ou pano macio.



✗ Nunca utilize álcool, querosene, gasolina, thinner, solventes ou substâncias abrasivas.



✗ Não utilize equipamentos de alta pressão, vapor ou jato de água sobre o produto. Isso poderá causar danos aos componentes de sua centrífuga.

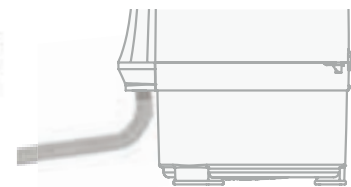
Instalando sua centrífuga

Instale sua centrífuga Colormaq facilmente, seguindo o manual. Escaneie o QR Code localizado na capa deste manual ou na tampa da centrífuga para auxílio. Caso ainda tenha dúvidas ou dificuldades para instalação e utilização, contatar o serviço autorizado Colormaq. Entretanto, informamos que o custo para a visita do técnico em sua residência para instalação do produto e/ ou instruções de uso é por conta do proprietário.

- Escolha um local para instalar sua centrífuga que seja protegido do sol, chuva e poeira. A superfície deve ser plana; nunca instale a sua centrífuga em carpetes ou em degraus construídos acima do nível do piso do local de instalação.
- Deixe a centrífuga no mínimo 10 cm afastada da parede ou de outros móveis ou objetos.



Para o escoamento da água você pode, colocar um recipiente como bacia ou balde pequeno embaixo do bico de saída ou encaixar uma mangueira na saída de água frontal e direcionar a outra extremidade até o ralo. Para mover sua centrífuga de lugar, primeiramente desligue o produto e utilize as alças laterais para facilitar, lembrando que não é permitido movimentar ou suspender a centrífuga enquanto ela estiver em funcionamento.



Utilizando sua centrífuga

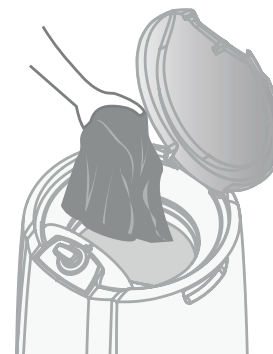
Agora que você já instalou sua centrífuga aprenda a usá-la no dia a dia, seguindo os passos abaixo:

- Coloque uma a uma as roupas na centrífuga;
- Separe roupas brancas das coloridas;
- Separe roupas coloridas de cores firmes das desbotáveis;
- Separe roupas delicadas das demais.

Com o produto desconectado da tomada, coloque o manipulo na posição desligado e abra a tampa.

Acomode as roupas uniformemente e não ultrapasse o limite de peso indicado no painel.

Nunca coloque as roupas acima da borda do cesto.



Insira o protetor de roupas conforme imagem ao lado. Esse item é de uso obrigatório, pois evita que as roupas saiam do cesto durante o funcionamento, principalmente as peças pequenas.

Pressione a tampa para baixo (**Imagem 4**). Gire o manipulo de comando, no sentido horário, para travar a tampa e ligar o produto (**Imagem 5**). Durante o processo de centrifugação, a água sairá através da saída frontal. Você poderá optar em deixar a água sair diretamente no chão ou colocar uma bacia ou mangueira (ver tópico "Instalando sua centrífuga").

Após o tempo de funcionamento desejado, gire o manipulo para a posição "desligado" e aguarde até a liberação da tampa. Na tabela abaixo, temos os tempos recomendados para cada tipo de roupa, em caso de dúvidas.

Tipos de roupas	Tempo
Roupas leves (delicadas e tecidos sintéticos)	3 min
Roupas normais (camisetas, blusas e roupas de algodão)	4 min
Roupas pesadas (jeans, jaquetas e moletons)	5 min

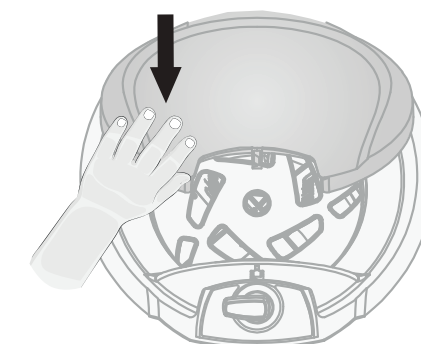


Imagem 4

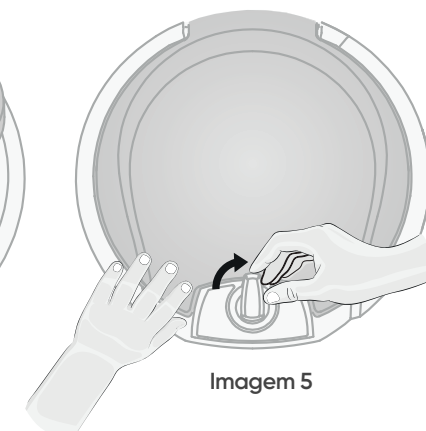
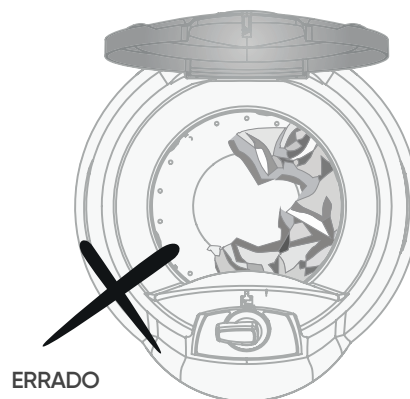
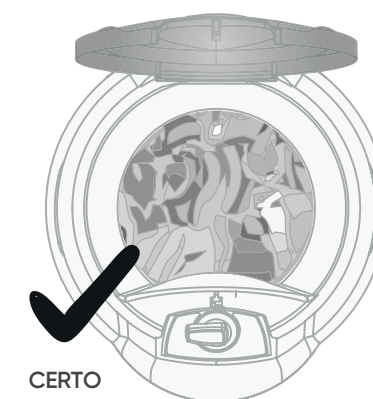


Imagem 5

Caso a centrífuga não entre em rotação, coloque o manipulo novamente na posição desligado e, assim que a tampa for liberada, retire a roupa e refaça a distribuição uniforme das mesmas.



ERRADO



CERTO