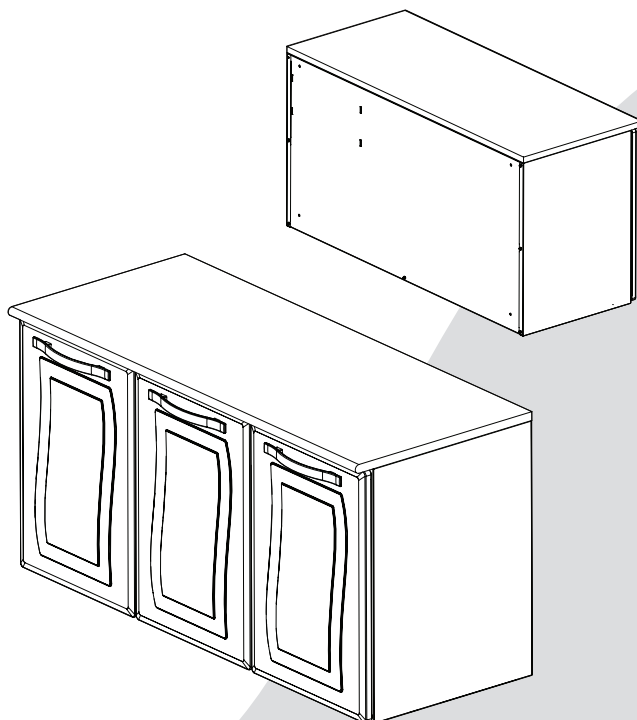


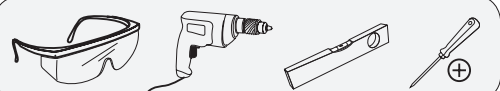
GUIA DE MONTAGEM

BALCÃO 3 PORTAS PARATY

Linha Paraty



Tenha em mãos:



* Ferramentas não fornecidas

Necessário duas pessoas para montar



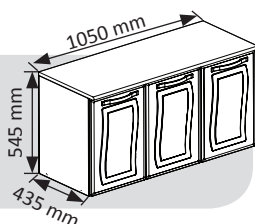
Linha de atendimento ao consumidor

0800 770 8517

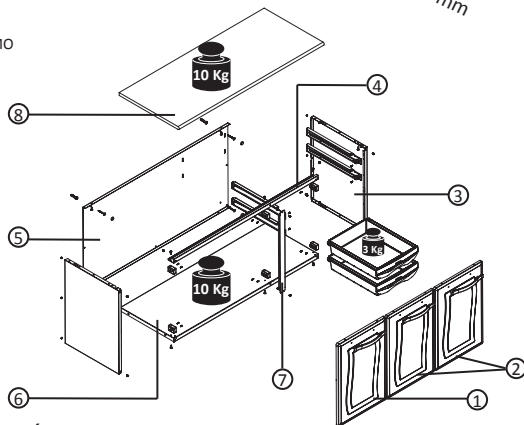
www.colormaq.com.br

ARMÁRIO BALCÃO 3 PORTAS 120001609

Peso total: 20,00 Kg



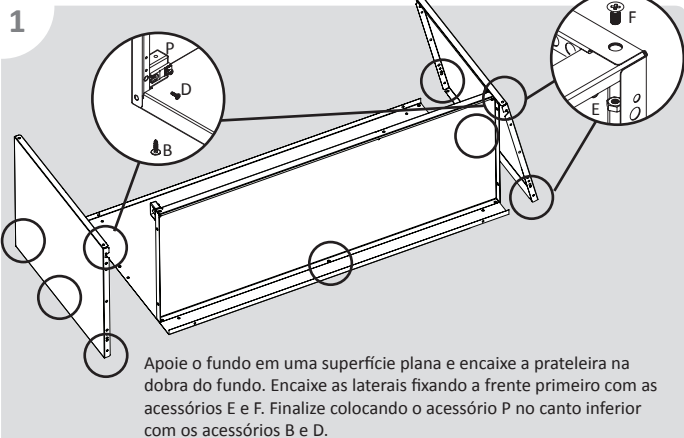
**PESO MÁXIMO
SUPORTADO**



ITEM	PEÇA	DIMENSÕES (mm)	MATERIAL	CÓDIGO	QTDE
1	PORTA PARATY 520 (CP) BRANCA DIR	520X348X24	ACO	140000576	1
2	PORTA PARATY 520 (CP) BRANCA ESQ	520X348X24	ACO	140000577	2
3	LATERAL BR B3P (CP) PARATY	525X390X19	ACO	140000516	2
4	TRAVESSA (B-80) BR BALCAO/B3P 520 (CP)	1048X40X24	ACO	140000748	1
5	FUNDO BR B3P (CP) PARATY	1048X521X17	ACO	140000418	1
6	PRATELEIRA INF BR B3P/B3P1G PARATY (CP)	1048X389X24	ACO	140000641	1
7	CANALETA DIR BR B3P (CP) PARATY	509X38X10	ACO	140000250	1
8	TAMPO PT B3P/B3P1G PARATY (CP)	1050X435X24	MDP	140004684	1

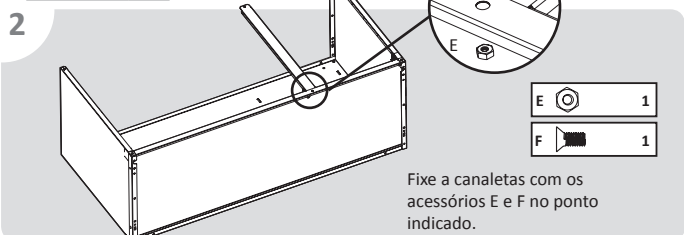
LISTA DE ACESSÓRIOS

A 160000405 - PARAF FERRO ZINC 4,8X45MM PHS AA Quantidade: 4 uni.	E 160000428 - PORCA ACO ZINC 4MM SEXTAVADA Quantidade: 13 uni.	I 160000383 - PARAF ACO ZINC 4,2X9,5MM PHS PAN AA Quantidade: 4 uni.	T 160000057 - BUCHA PLAST 19MM Quantidade: 6 uni.
B 160000384 - PARAF ACO ZINC 4,5X16MM PHS FLANG Quantidade: 10 uni.	F 160000392 - PARAF ACO ZINC 4X8MM PHS CAB CH Quantidade: 13 uni.	J 160000131 - DOBRADICA CANECA ACO 26MM Quantidade: 6 uni.	O 140000458 - GAVETA LISA INJ BR ANTIGA Quantidade: 2 uni.
C Parafuso 4,0x9,5 CHIP Quantidade: 6 uni.	G Paraf. PHS 4,3x13,5 Quantidade: 12 uni.	K 160000058 - BUCHA PLAST 8MM Quantidade: 4 uni.	P 140001481 - TORRE SIMPLES INJ BR (CP-PD) Quantidade: 6 uni.
D 160000354 - PARAF ACO BICRO 3,5X10MM PHS CAB CH Quantidade: 6 uni.	H 160000359 - PARAF ACO BICRO 3,5X25MM PHS PAN Quantidade: 6 uni.	L 160000486 - TAMPA CABECA PARAF PEBD Quantidade: 4 uni.	Q 140000760 - TRILHO GAVETA DIR INJ BR (CP) Quantidade: 2 uni.
		M 140001471 - BATENTE INJ BR PORTA ACO Quantidade: 6 uni.	R 140000761 - TRILHO GAVETA ESQ INJ BR (CP) Quantidade: 2 uni.
		N 160000447 - PUXADOR CROMADO ABS 160MM Quantidade: 3 uni.	S 160000205 - ETIQUETA LOGO COLORMAQ LUXO Quantidade: 1 uni.



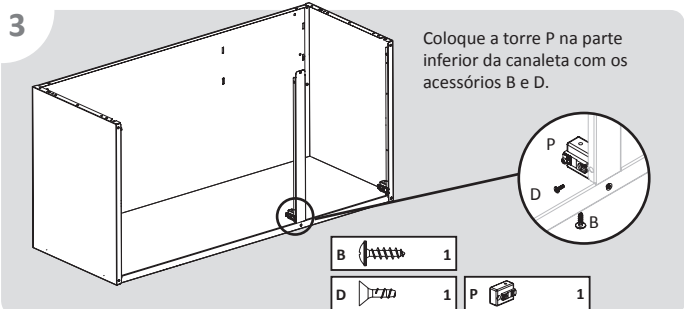
B	2	D	2	E	9	F	9	P	2
---	---	---	---	---	---	---	---	---	---

Qtde de acessórios utilizados			
B	2	D	2
E	9	F	9
P	2		



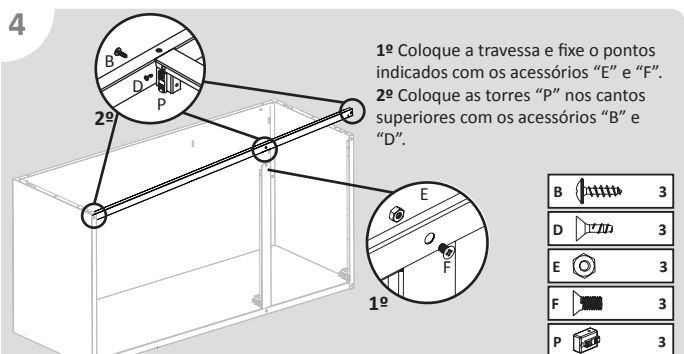
E	1
F	1

Qtde de acessórios utilizados			
E	1	F	1



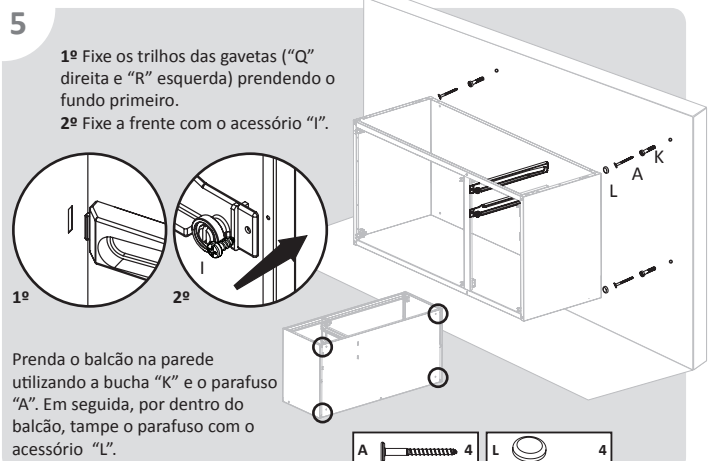
B	1	D	1	P	1
---	---	---	---	---	---

Qtde de acessórios utilizados			
B	1	D	1
P	1		



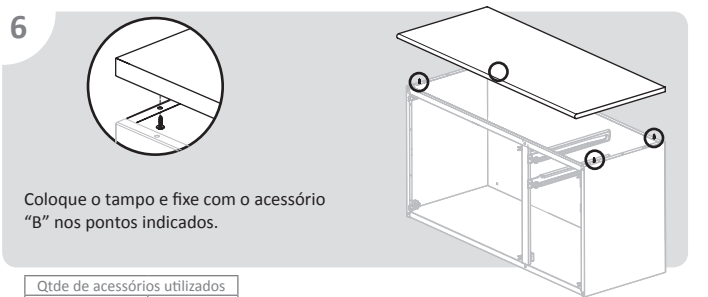
B	3	D	3	E	3	F	3	P	3
---	---	---	---	---	---	---	---	---	---

Qtde de acessórios utilizados			
B	3	F	3
D	3	P	3
E	3		

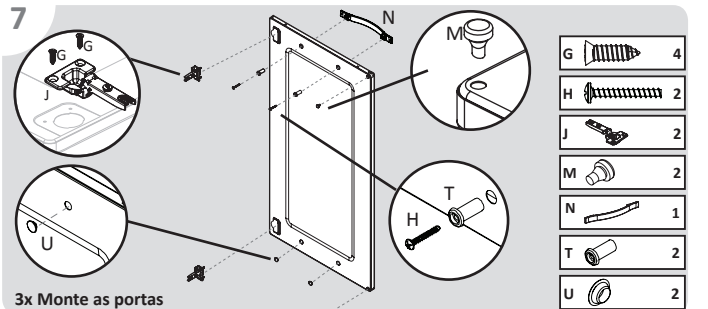


Qtde de acessórios utilizados			
A	4	I	4
L	4	K	4
Q	2	R	2

L	4	I	4
K	4		
Q	2	R	2

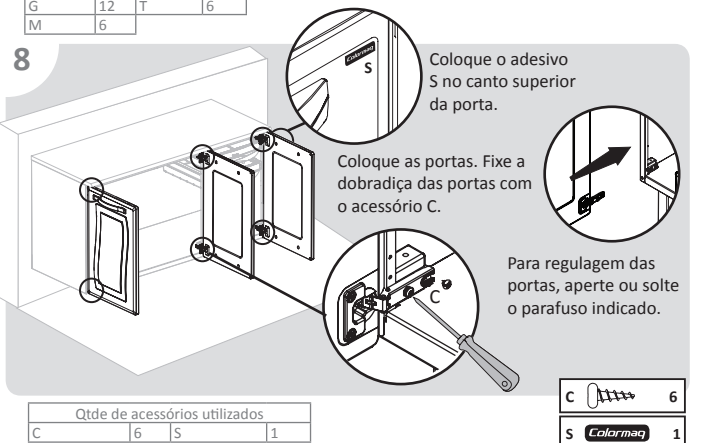


Qtde de acessórios utilizados	
B	4



Qtde de acessórios utilizados			
H	6	N	3
J	6	U	6
G	12	T	6
M	6		

G	4		
H	2		
J	2		
M	2		
N	1		
T	2		
U	2		



Qtde de acessórios utilizados			
C	6	S	1

C	6
S	Colormaq

CERTIFICADO DE GARANTIA

Pelo presente certificamos que os móveis de aço Colormaq terão garantia a partir da data de aquisição do produto pelo consumidor na loja, de acordo com o que segue abaixo.

GARANTIA:

Garantia de 12 (doze) meses somente em caso de oxidações em estruturas, exclusivamente para os produtos que permanecem em regiões não litorâneas, ou que estejam a 20km do mar, a contar da data de emissão da Nota Fiscal, sendo que os 3 (três) primeiros meses desta garantia são exigidos pela lei nº 8.078 de 11/09/1990, e os últimos 9 (nove) meses constituem uma garantia adicional oferecida por liberalidade de nossa empresa.

Garantia de 6 (seis) meses para as demais peças a contar da data de emissão da Nota Fiscal, sendo que os 3 (três) primeiros meses desta garantia são exigidos pela lei nº 8.078 de 11/09/1990, e os últimos 3(três) meses constituem uma garantia adicional oferecida por liberalidade de nossa empresa.

1 - Como obter a garantia:

1.1 - A reclamação deverá ser feita através do revendedor, devendo sempre estar acompanhado de uma cópia ou 2ª Via da Nota Fiscal de compra.
1.2 - Sendo constatado defeito de fabricação, a Color Visão junto com o revendedor tomará medidas necessárias para a solução do problema.
1.3 - Amassados, riscos ou quaisquer defeitos apresentados deverão ser comunicados ao revendedor no prazo de 7 (sete) dias do recebimento do produto pelo cliente, condições que, se não seguidas acarretará na perda da garantia pelo mesmo.

2 - A garantia não cobre:

2.1 - Despesas de transporte, frete, taxa de deslocamento de assistência técnica, seguro, montagem, instalação, bem como qualquer dano decorrente do manuseio inadequado.
2.2 - Peças danificadas no ato da montagem, seja montagem feita pelo proprietário do produto, ou pelo montador da loja onde o produto foi adquirido.
2.3 - Defeitos oriundos da utilização em ambientes sujeitos a gases corrosivos, umidades excessivas ou em locais de altas ou baixas temperaturas, poeira, acidez, excesso de gordura, bem como os defeitos ocorridos durante o transporte, carga ou descarga de acidentes. E ainda os agentes nocivos da natureza, casos fortuitos ou de força maior.
2.4 - Defeitos oriundos por materiais agregados aos módulos ou conjuntos destes como granito, mármore e outros, nem pelas instalações elétricas, hidráulicas e de gás, bem como, pelos danos que estes possam vir a causar no produto.
2.5 - Regulagem, troca de portas ou cozinha, quando for constatado que o desalinhamento das portas originou devido a piso ou parede desnivelada.

3 - A garantia fica automaticamente nula se:

3.1 - O produto não for utilizado exclusivamente para uso doméstico.
3.2 - Na instalação ou uso, não forem cumpridas as especificações constantes nesse Certificado de Garantia, ou no manual de montagem do produto.
3.3 - Houver danos decorrente de alteração do local em que o armário foi instalado.
3.4 - Oxiidação devido a infiltração de água em gabinetes utilizados com pia.
3.5 - Oxiidação ou danos que for constatada por mau uso do consumidor, ou devido a uso de algum produto de limpeza não recomendado, bem como pela falta da mesma.
3.6 - Quando houver queda do armário da arede e for constatado falha de montagem ou parede sem condições de sustentar o armário.
3.7 - Oxiidação em regiões litorâneas que ficam a menos de 20km do mar.

4 - Instrução para conservação e limpeza dos armários de aço Colormaq:

4.1 - Para limpeza dos armários de aço Colormaq, usar sempre pano ou flanela embebido levemente em água e sabão neutro (detergentes neutros ou sabão de coco), remover em seguida com pano umedecido em água secando-o logo após.
4.2 - Nunca use álcool, sapão ou outro produto de limpeza que seja abrasivo, esponja de aço ou qualquer material que cause atritos ou arranhe a superfície dos armários.

5 - Dica importante para conservação de seu armário de aço:

5.1 - Para manter o brilho de seu armário de aço Colormaq, basta usar xampu neutro nas superfícies pintadas (observe na embalagem os que são neutros) e executar a operação 4.1 deste certificado de garantia.
5.2 - Não forrar com plásticos adesivos ou papéis plásticos.
5.3 - Evite guardar qualquer tipo de louça, panela ou quaisquer utensílios de cozinha enquanto úmidos ou molhados.
5.4 - Evite guardar (sem a devida embalagem) ou derramar sal de cozinha e substâncias ácidas, como vinagre, cebola, catchup.
Siga rigorosamente as instruções acima e terá sempre um produto de lata qualidade em sua cozinha.
A Color Visão do Brasil Indústria Acrílica Ltda, se reserva o direito de alterar as características gerais, técnicas e estéticas de seus produtos sem prévio aviso ao consumidor.